



Installationsanleitung

triomis vat calculator for Dynamics CRM 2015

Dortmund
29.01.2016

Inhalt

1	Installation der Lösung	2
1.1	Systemvoraussetzungen	2
1.2	Installation.....	2
2	Aktivieren der Lösung.....	6
3	Konfiguration der Lösung	7
3.1	Einrichten der Umsatzsteuersätze	7
3.2	Einrichten der Produkte	9
3.3	Automatische Berechnung der Umsatzsteuer	9

1 Installation der Lösung

1.1 Systemvoraussetzungen

CRM Online: CRM Online erfüllt alle Systemvoraussetzungen.

CRM On Premise (Serverinstallation): Der Sandbox-Service (Sandkasten-Verarbeitungsdienst) muss gestartet sein. Stellen Sie sicher, daß er gestartet ist, indem Sie in der Kommandozeile folgendes Kommando eingeben:

```
net start mscrmsandboxservice
```

1.2 Installation

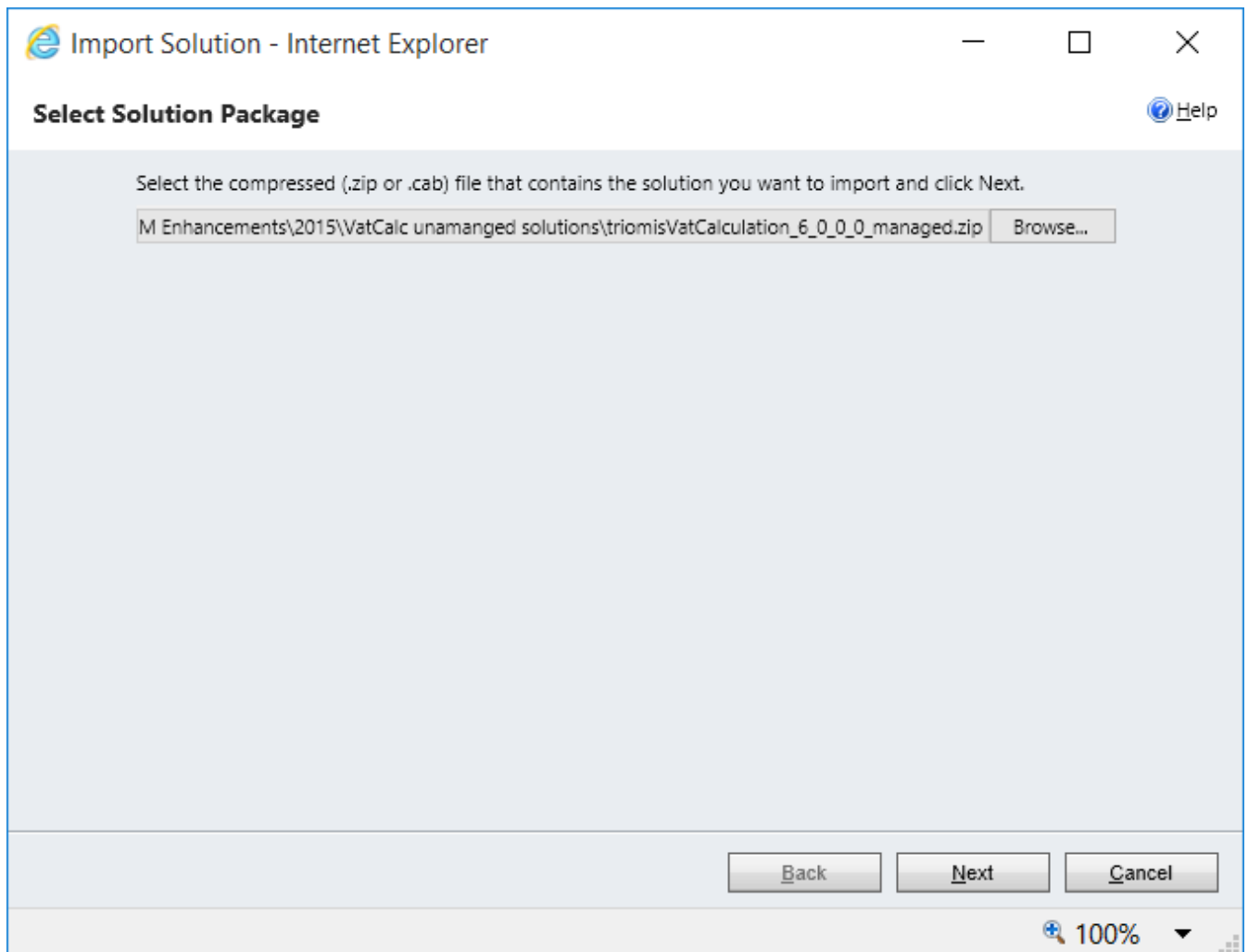
In Dynamics CRM 2015 wurden die Installation und vor allem auch das Customizing extrem verbessert, was die Implementierungs- und Betriebskosten weiter reduzieren wird. Einer der vielen Neuerungen ist die Lösungsverwaltung.

Bei den Lösungen in Microsoft Dynamics CRM 2015 handelt es sich um eine neue Methode zum Speichern von Anpassungen sowie zum Freigeben der Anpassungen für andere Benutzer. Sie können eine Lösung erstellen oder eine Lösung importieren, die von einem Entwickler außerhalb Ihrer Organisation erstellt wurde. Eine Lösung kann problemlos für andere Benutzer freigegeben werden. Eine verwaltete Lösung kann ausschließlich von bestimmten Benutzern bearbeitet werden. Eine nicht verwaltete Lösung kann von einem beliebigen Benutzer bearbeitet werden, sofern er die erforderliche Benutzerrolle besitzt. Eine Lösung kann über eine Versionsnummer, über Beziehungen zu Entitäten und anderen Komponenten sowie über Sicherheitsfunktionen verfügen, die auf den Benutzerrollen basieren.

triomis vat calculator for Dynamics CRM 2015 ist eine verwaltete Lösung. Bis auf die Steuersätze, die in einem Optionssatz verwaltet werden, haben Sie keine Möglichkeit die Lösung zu verändern oder zu erweitern.

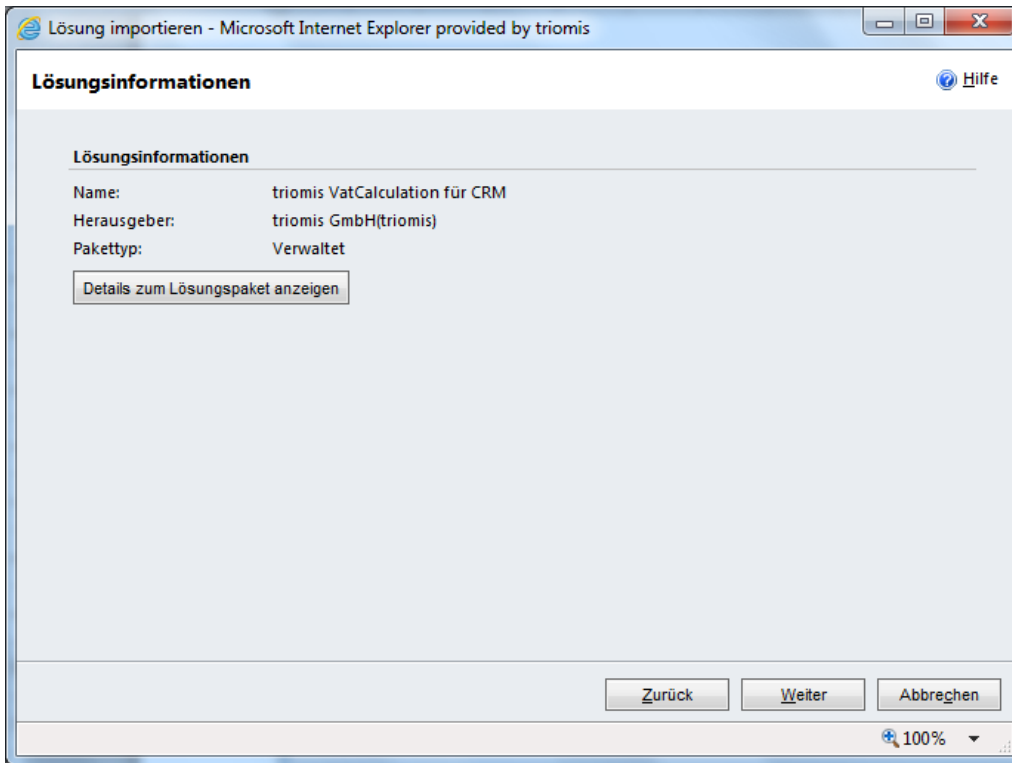
Zur Installation der Lösung melden Sie sich bitte als Administrator an und navigieren Sie im Bereich Einstellungen – Anpassungen in die Lösungsverwaltung.

Klicken Sie dort auf die Schaltfläche „Importieren“. Der folgende Dialog erscheint:

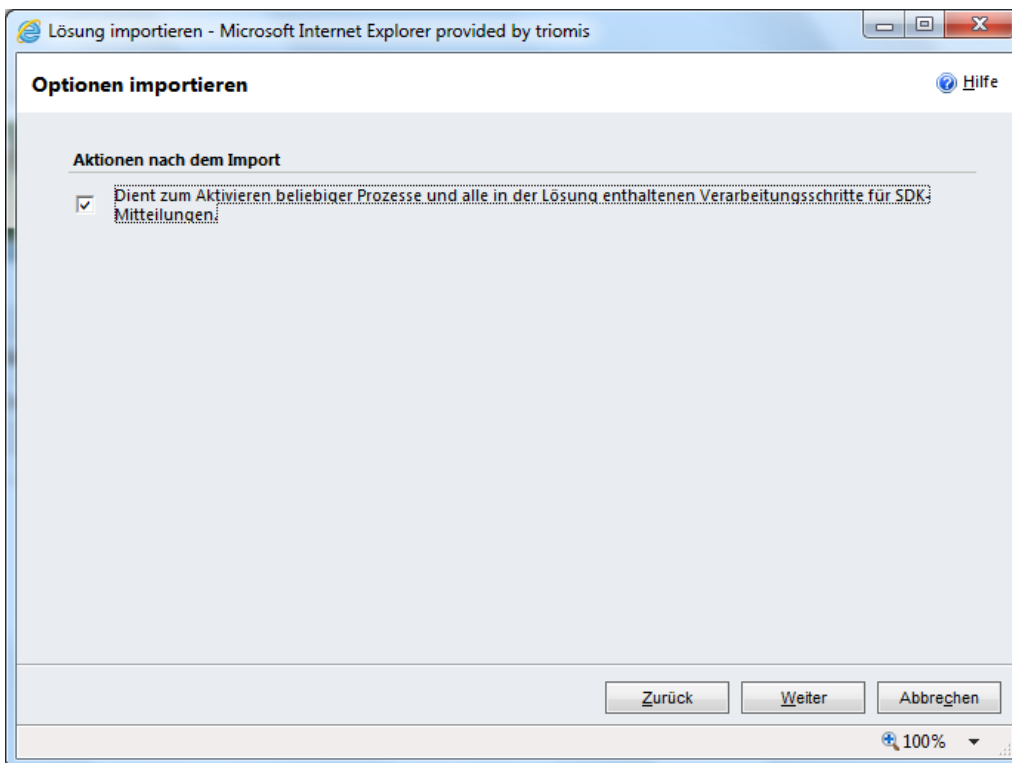


Klicken Sie auf die Schaltfläche „Durchsuchen“ und wählen Sie das Lösungspaket für den triomis vat calculator aus.

Anschließend werden Ihnen die Informationen zur Lösung angezeigt.

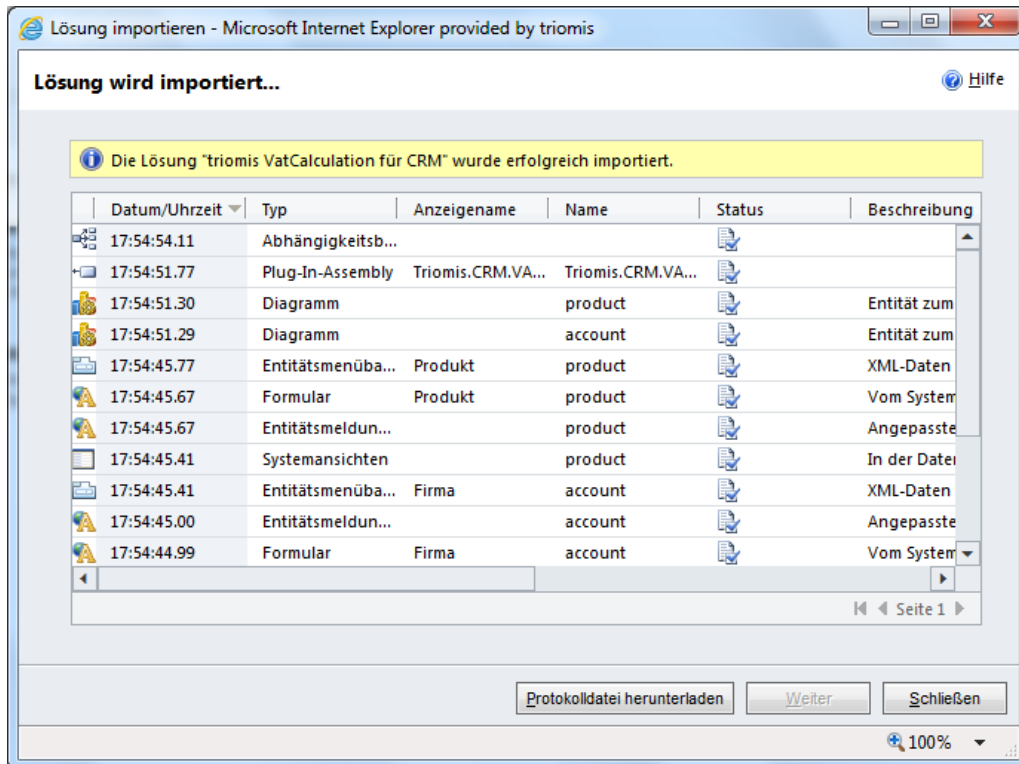


Klicken Sie auf die Schaltfläche „weiter“. Im folgenden Dialog aktivieren Sie das Kontrollkästchen, um die Berechnung zu aktivieren.



Installationsanleitung

Nachdem die Lösung importiert wurde, werden die in der Lösung enthaltenen Anpassungen angezeigt.



Lösung wird importiert...

Die Lösung "triomis VatCalculation für CRM" wurde erfolgreich importiert.

Datum/Uhrzeit	Typ	Anzeigename	Name	Status	Beschreibung
17:54:54.11	Abhängigkeitsb...				
17:54:51.77	Plug-In-Assembly	Triomis.CRM.VA...	Triomis.CRM.VA...		
17:54:51.30	Diagramm		product		Entität zum
17:54:51.29	Diagramm		account		Entität zum
17:54:45.77	Entitätsmenüba...	Produkt	product		XML-Daten
17:54:45.67	Formular	Produkt	product		Vom System
17:54:45.67	Entitätsmeldun...		product		Angepasste
17:54:45.41	Systemansichten		product		In der Datei
17:54:45.41	Entitätsmenüba...	Firma	account		XML-Daten
17:54:45.00	Entitätsmeldun...		account		Angepasste
17:54:44.99	Formular	Firma	account		Vom System

Protokolldatei herunterladen Weiter Schließen

100%

2 Aktivieren der Lösung

Bei der Anmeldung auf der triomis Web Site haben Sie Ihre Microsoft Autorisierungsnummer (10 stellig) sowie Ihren CRM Organisationsnamen angegeben. Die beiden Angaben sind erforderlich, damit Ihr Lizenzschlüssel erzeugt werden kann. Der Lizenzschlüssel ist nur für die angegebene CRM Organisation gültig und kann nicht für die Aktivierung der Lösung in anderen Organisationen verwendet werden.

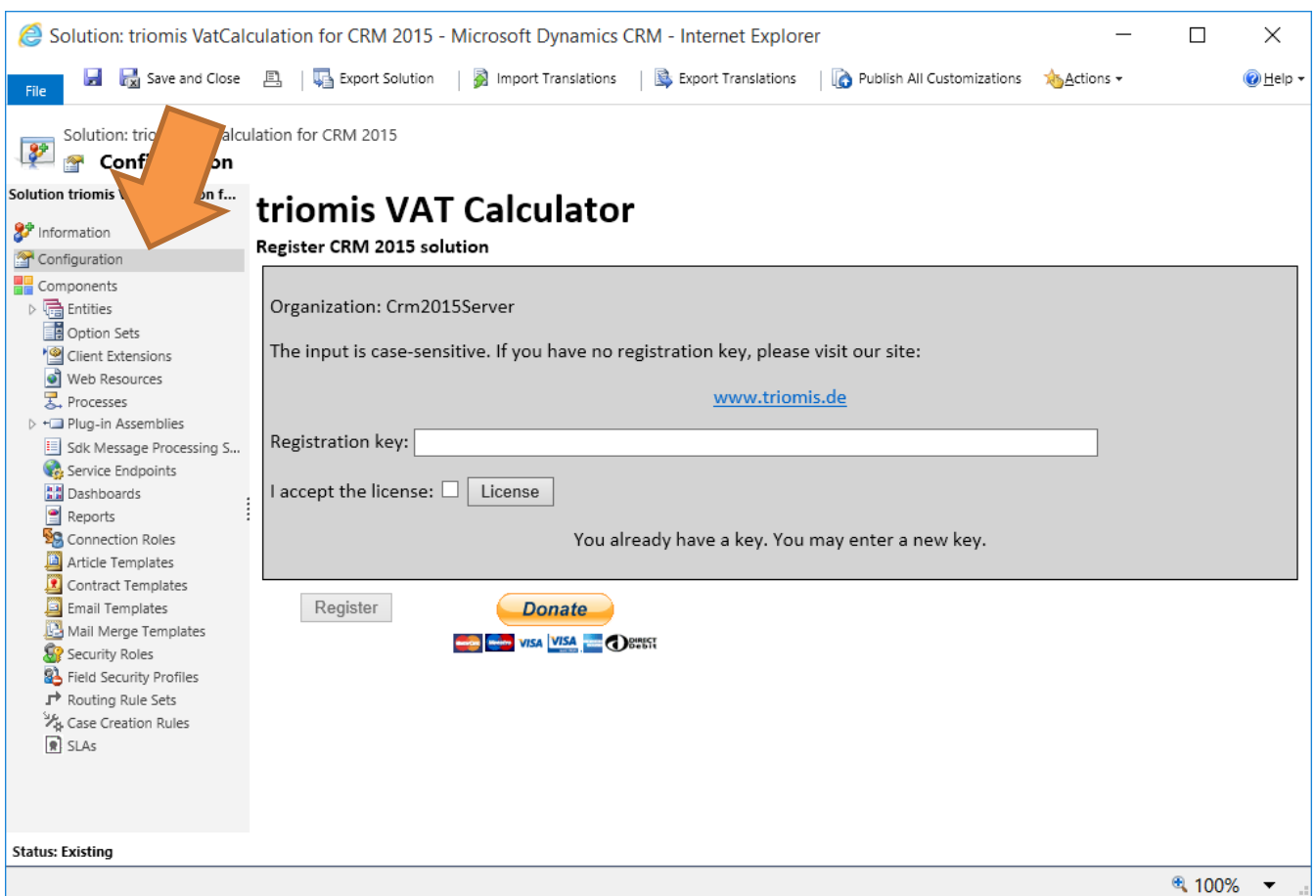
Firmenprofil

[Klicken Sie hier, um weitere Informationen zu erhalten.](#)

Accountinformation

Autorisierungsnummer 0105501261	Kundennummer 5501261	Rechtskräftiger Firmenname triomis GmbH
Profiltyp Kunde	Gruppentyp Live	Eingetragener Firmenname triomis GmbH

Rufen Sie den Dialog zum Konfigurieren der Lösung auf:



Solution: triomis VatCalculation for CRM 2015 - Microsoft Dynamics CRM - Internet Explorer

File | Save and Close | Export Solution | Import Translations | Export Translations | Publish All Customizations | Actions | Help

Solution: triomis VatCalculation for CRM 2015

Configuration

triomis VAT Calculator

Register CRM 2015 solution

Organization: Crm2015Server

The input is case-sensitive. If you have no registration key, please visit our site:
www.triomis.de

Registration key:

I accept the license: License

You already have a key. You may enter a new key.

Register

Donate

100%

Die Lizenzbedingungen können Sie über die Schaltfläche Lizenz ansehen. Geben Sie den Registrierungsschlüssel ein und bestätigen Sie die Lizenzbedingungen. Die Registrierung ist für ein Jahr gültig und muss dann verlängert werden.

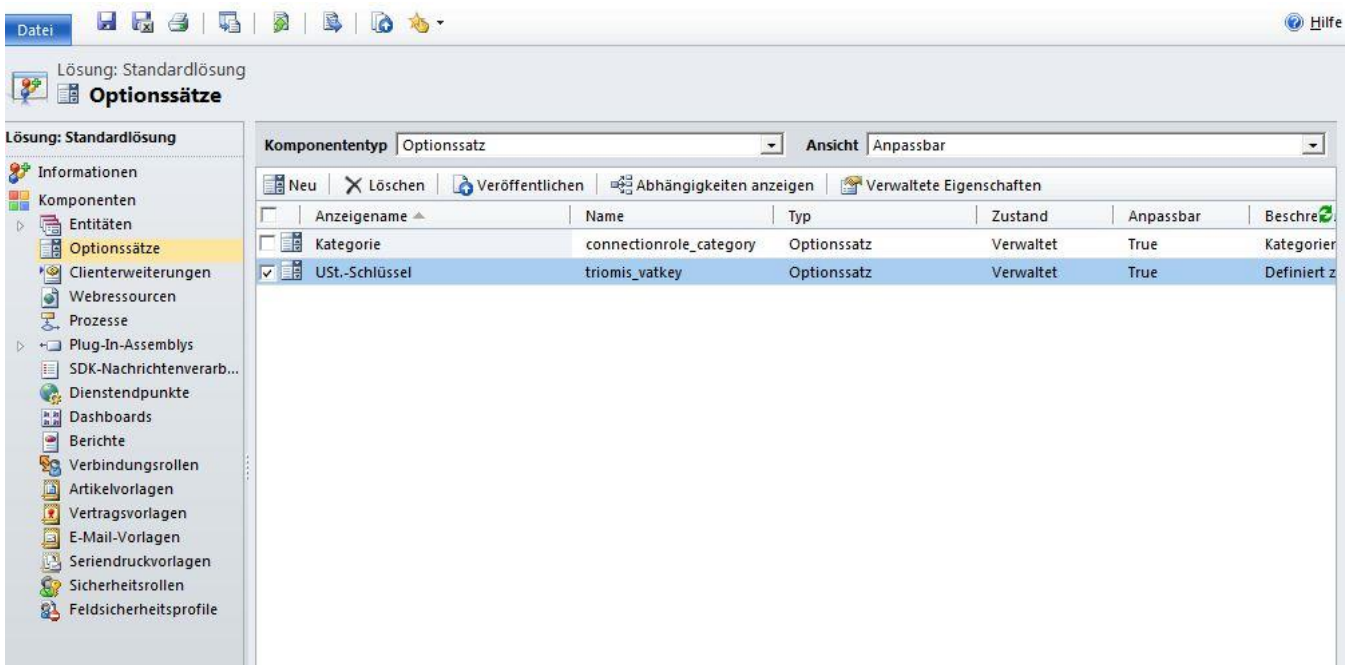
3 Konfiguration der Lösung

3.1 Einrichten der Umsatzsteuersätze

Die Berechnung der Umsatzsteuer erfolgt auf Positionsebene in Angeboten, Aufträgen und Rechnungen. Der zugrundeliegende Umsatzsteuersatz wird bei den Produkten festgelegt. Welche Schlüssel zur Verfügung stehen, wird über einen Optionssatz gesteuert.

Zum Festlegen der Steuerschlüssel navigieren Sie in Einstellungen – Anpassungen – System anpassen – Optionssätze.

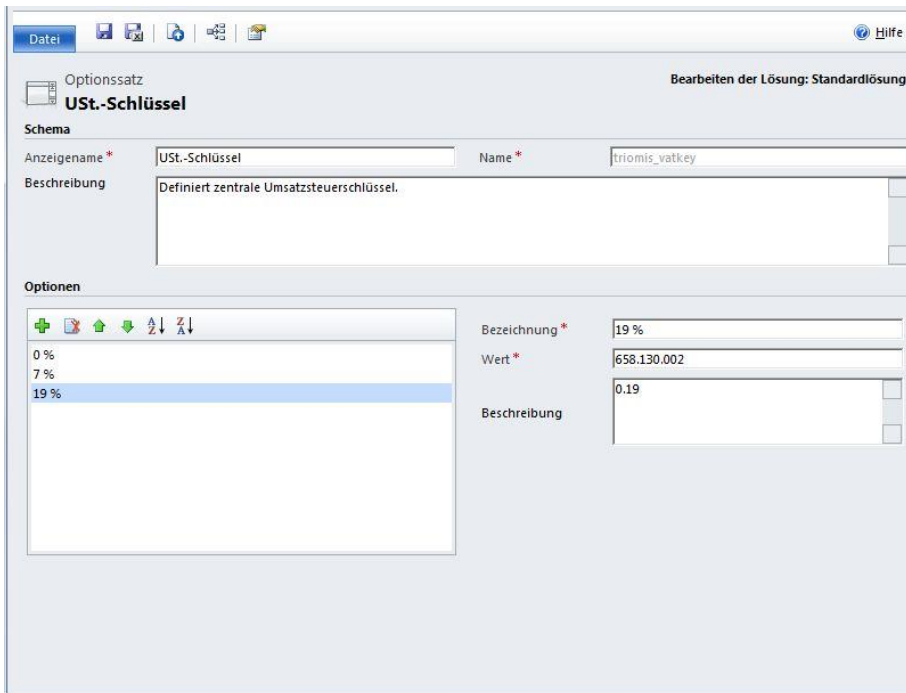
Öffnen Sie den Optionssatz UST-Schlüssel.



Sie können zusätzliche Schlüssel festlegen, die Anzeige Werte über das Feld Bezeichnung und die hinter den Bezeichnungen liegenden Prozentsätze verändern.

Der Prozentwert wird in das Feld Beschreibung eingegeben. Das Format ist zwingend einzuhalten. 19% werden z. B. als 0.19 eingegeben. Geben Sie bitte kein Komma als Dezimaltrenner ein sondern immer nur den Punkt (.).

Installationsanleitung



The screenshot shows a software window titled 'Optionssatz USt.-Schlüssel' with a menu bar containing 'Datei' and 'Hilfe'. The window is in 'Bearbeiten der Lösung: Standardlösung' mode. It features a 'Schema' section with 'Anzeigename *' set to 'USt.-Schlüssel' and 'Name *' set to 'triomis_vatkey'. The 'Beschreibung' field contains the text 'Definiert zentrale Umsatzsteuerschlüssel.'. Below this is an 'Optionen' section with a list box containing '0 %', '7 %', and '19 %', where '19 %' is selected. To the right of the list box are three input fields: 'Bezeichnung *' with '19 %', 'Wert *' with '658.130.002', and 'Beschreibung' with '0.19'. Each of these three fields has a small square checkbox to its right.

3.2 Einrichten der Produkte

Nachdem die Steuerschlüssel erfasst wurden müssen Sie die Schlüssel den Produkten zuordnen, damit der vat calculator für die entsprechenden Produkte in den Angebots-, Auftrags- und Rechnungspositionen den richtigen Prozentwert heranziehen kann.

Das neue Feld „Ust-Schlüssel“ muss in **allen vorhandenen** Produkten gepflegt werden, damit die Berechnung funktioniert. Ansonsten erhalten Sie eine Fehlermeldung beim Hinzufügen einer Produktposition z.B. zu einer Rechnung. Neue Produkte erhalten automatisch den Standardwert 19% und müssen bei abweichendem Wert (z.B. Bücher) manuell eingestellt werden.



SUMMARY

Name *	Bratpfanne	Unit Group *	Default Unit
Product ID *	1	Default Unit *	Primary Unit
Family Hierarchy	--	Default Price List +	DefaultPriceList
Valid From	--	Decimals Supported *	2
Valid To	--	Subject	--
Description	--	VAT percentage *	19 %

Achtung: Bei manuellen Produkten kann keine Umsatzsteuer berechnet werden, da hier aus den Produkten kein Schlüssel ermittelt werden kann.

3.3 Automatische Berechnung der Umsatzsteuer

ORDER
Möglicher Verkauf

Summary

Order ID * ORD-01000-T7K3Z7
Name * Möglicher Verkauf
Currency * Euro
Price List * DefaultPriceList
Prices Locked * Yes

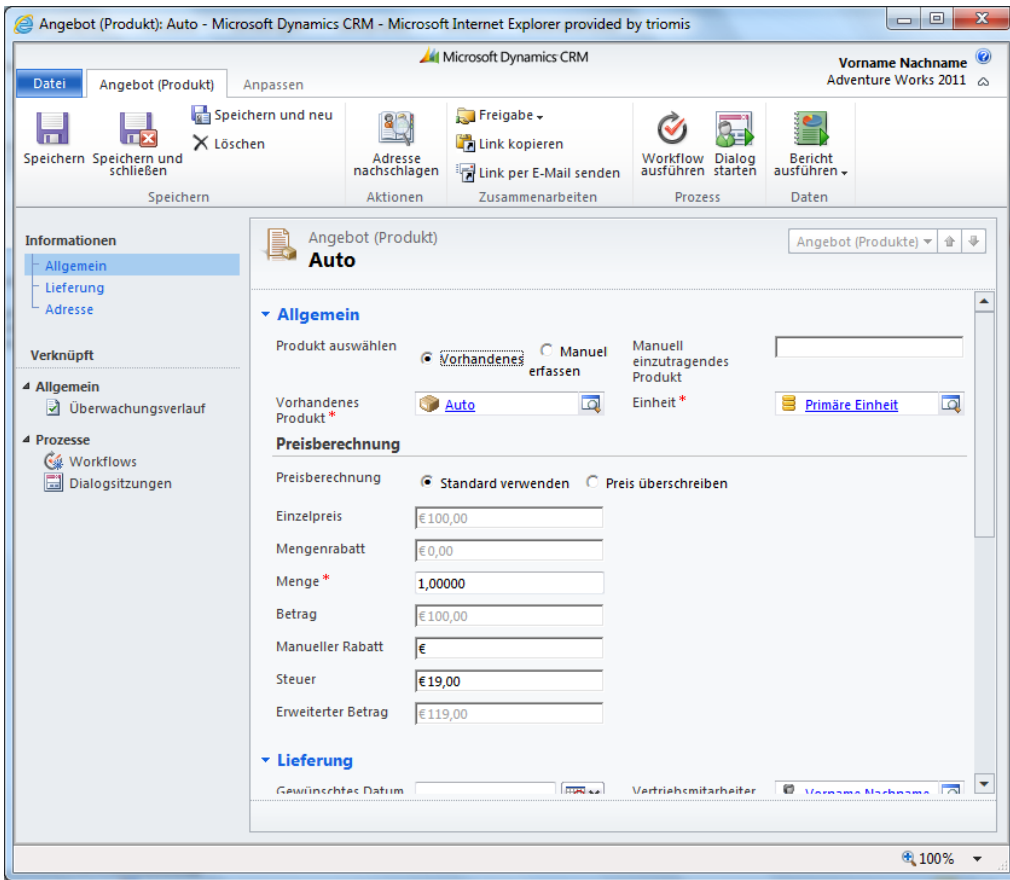
Product Name	Properties	Unit	Price Per Unit	Quantity	Discount	Extended Amount	Suggestions
Bratpfanne		Primary Unit	€100.00	2.00000	€0.00	€238.00	Suggestions

In den Positionen wird aufgrund des Produkts die Umsatzsteuer berechnet, sobald der Positionsdatensatz gespeichert wird. Berücksichtigt wird hier auch der angegebene manuelle Rabatt.

Achtung: Rabatt auf der Angebots-, Auftrags- und Rechnungsebene verändert nicht die kumuliert ausgewiesene Steuer, da auch hier nicht festgelegt werden kann, welcher Steuerschlüssel hierzu herangezogen werden soll. Z.B. 7% auf Bücher und 19% auf Dienstleistungen.

Rabatte müssen für die einzelnen Produkte angegeben werden, damit sie in der Umsatzsteuer berücksichtigt werden.

Installationsanleitung



In den Firmenstammdaten kann festgelegt werden, das für ein Unternehmen keine Umsatzsteuerberechnung erfolgen soll. Hierüber lassen sich EU-Binnengeschäfte, für die im Reverse-Tax-Verfahren keine Umsatzsteuer ausgewiesen wird, abbilden. Hierzu wird der Auswahlschalter „UST-Befreit“ auf Ja gesetzt.



Entitlement Name ↑
No Entitlement records fo

Details

COMPANY PROFILE

Industry --
SIC Code --
Ownership --

Description

--

MARKETING

Originating Lead --
Last Campaign Date --
Marketing Materials Send

CONTACT PREFERENCES

Contact Method Any
Email Allow
Bulk Email Allow
Phone Allow
Fax Allow
Mail Allow

BILLING

Currency Euro
Credit Limit --
Credit Hold No
Payment Terms --

VAT exempt* No

SHIPPING

Shipping Method --
Freight Terms --

CHILD ACCOUNTS